

boursiers
de la **REINE**
ELIZABETH



RELIER LES MONDES, CRÉER DES RETOMBÉES

RAPPORT ANNUEL
2024-2025



Universities
Canada.
Universités
Canada.



Fondation
Rideau Hall
Foundation



Le programme des Bourses canadiennes du jubilé de diamant de la reine Elizabeth II (BRE) est financé par des contributions des provinces, du secteur privé, du gouvernement fédéral et de philanthropes.

Le programme BRE pour chercheur·ses de niveau supérieur (BRE-CNS) – Afrique de l'Ouest est possible grâce au soutien financier du Centre de recherches pour le développement international (CRDI).

La liste des partenaires du programme se trouve sur le site Web du programme BRE :

<https://queenelizabethscholars.ca/fr/partenaires/>



IDRC · CRDI

International Development Research Centre
Centre de recherches pour le développement international

Canada

« J'ai l'impression que cette expérience a été transformatrice à bien des égards, tant sur le plan personnel que professionnel, en me permettant de mieux comprendre une culture différente de la mienne et de renforcer ma sensibilité et mon empathie face aux problèmes de santé publique et aux obstacles rencontrés à la Barbade. »

Kalli Youngstrom, étudiante à la maîtrise,
University of Saskatchewan. Boursière BRE à la Barbade.



Photos de couverture

1. Lauren Lum Webb, étudiante de premier cycle de la University of Victoria, plantant du riz dans le cadre d'une activité de PACOS Trust lors de la Journée des peuples autochtones, en Malaisie
2. Photo d'une tortue luth pondant ses œufs dans le parc national de Matura, à Trinité-et-Tobago, prise par Emma Bainbridge, étudiante de premier cycle de l'Université McGill
3. Darius Bailey et Andrea Ryall, étudiants de premier cycle de l'Algoma University, à bord d'un bateau dans la communauté autochtone de Ditsöwo u, au Costa Rica
4. Chimaobim Ijeoma Enendu, chercheuse postdoctorale BRE-CNS – Afrique de l'Ouest originaire du Nigeria, présentant ses travaux de recherche lors d'un événement à la Carleton University
5. Siobhan Klassen, étudiante de premier cycle à la University of Northern British Columbia, devant le mont Ngauruhoe, en Nouvelle-Zélande

TABLE DES MATIÈRES

Sommaire	3
Introduction	6
Vue d'ensemble	7
Témoignages de boursier·ères	11
Leadership, réseautage et engagement communautaire	14
Annexes	19
Liste des projets BRE	19
Nombre total de boursier·ères par université canadienne	26
Nombre de boursier·ères du Canada par université canadienne	27
Nombre de boursier·ères de l'étranger par université canadienne	28
Pourcentage de boursier·ères par province	29
Rapports financiers	30



Sommaire

En collaboration avec un réseau croissant de partenaires du Canada et de l'étranger, le programme des Bourses canadiennes du jubilé de diamant de la reine Elizabeth II (BRE) favorise l'émergence de leaders mondiaux en offrant des occasions d'étude, de recherche, d'apprentissage expérientiel et d'engagement communautaire. En 2024-2025, les projets BRE ont mis l'accent sur l'adaptation, la résilience et le rapprochement interculturel.

Grâce à leur expérience, les boursier·ères BRE ont élargi leurs réseaux académiques, professionnels et communautaires au Canada et à l'étranger, tandis que les établissements d'enseignement postsecondaire canadiens ont renforcé leurs partenariats d'études et de recherche partout dans le monde. Ce travail est possible grâce au partenariat entre la Fondation Rideau Hall, Universités Canada et les établissements d'enseignement postsecondaire canadiens. Depuis 2015, le programme a soutenu 2 690 boursier·ères dans le cadre de 134 projets menés dans 55 universités et collèges canadiens.

Dans leurs rapports de fin de projet, les boursier·ères ont relaté leur parcours, soulignant comment elles et ils ont appris à diriger, à communiquer et à créer des liens entre les cultures – rapprochant savoir universitaire, expérience vécue et systèmes de connaissances communautaires et culturels variés.

Les pages qui suivent illustrent les retombées et les résultats des activités du programme BRE menées en 2024-2025, à travers des profils de boursier·ères et de projets dirigés par les établissements. Ces récits mettent en lumière ce qui a été accompli, ce qui s'en vient et la manière dont le programme BRE continue de faire une différence au Canada et ailleurs.



Sakshi Meda, à droite, étudiante diplômée de la University of Saskatchewan, s'apprête à recueillir des données à la clinique du diabète de la University of West Indies, à Mona, en Jamaïque



La collaboration avec des personnes en situation de handicap est essentielle aux travaux axés sur l'inclusion menés par les boursier·ères du programme BRE-CNS – Afrique de l'Ouest.



Des boursier·ères BRE de la Queen's University lors d'une séance de formation en recherche participative communautaire (RPC)

Le projet BRE-CNS – Afrique de l'Ouest de la Queen's University repose sur un principe fondamental : les personnes en situation de handicap et leurs familles doivent participer pleinement à chaque étape des travaux de recherche portant sur leurs expériences.

« Historiquement, les personnes en situation de handicap et leurs familles ont été marginalisées dans les programmes de recherche : quand leurs points de vue n'étaient pas ignorés, les travaux étaient très extractifs, ou encore fondés sur un modèle médical visant à les "réparer" », explique Heather Aldersey, professeure en réadaptation fonctionnelle.

Pour renverser cette dynamique, la Queen's University a développé une expertise en recherche participative communautaire (RPC), qui constitue la base de son projet BRE-CNS – Afrique de l'Ouest. À l'été 2023, sept chercheur·ses ghanéens et une chercheuse congolaise aux niveaux doctoral et postdoctoral ont reçu une formation à la RPC à la Queen's University.

Pour concrétiser son engagement à aplanir la hiérarchie entre les équipes de recherche et leurs « sujets », la Queen's University a également financé, de façon distincte, la participation de personnes issues d'organisations communautaires ghanéennes connues pour leur contribution à l'équité en santé et à l'éducation inclusive.

Ces cinq participantes et participants, dont plusieurs sont en situation de handicap, se sont joints aux boursier·ères BRE pour un programme d'été, où les matinées étaient consacrées à la RPC, et les après-midis à l'élaboration de projets de recherche avec des chercheur·ses et membres d'organisations communautaires, à poursuivre à leur retour au Ghana. On a appelé les membres de la communauté à collaborer avec les boursier·ères à la méthodologie ainsi qu'à la collecte et à l'analyse des données, et surtout, aux modalités de diffusion des résultats au sein de leurs communautés et au-delà.

Les boursier·ères BRE de l'Université du Ghana et leurs partenaires communautaires ont travaillé sur des politiques d'éducation inclusive, tandis que celles et ceux de l'Université

des sciences et technologies Kwame Nkrumah ont conçu un projet sur l'accès à l'eau et à l'assainissement pour les élèves ayant une déficience intellectuelle. Durant leur séjour au Canada, les boursier·ères BRE ont également mené une étude sur la qualité de l'éducation en Ontario en collaboration avec une organisation de parents militant pour les droits des personnes ayant une déficience développementale. (En 2025, deux personnes participant au programme BRE arriveront du Ghana pour réaliser l'analyse du projet canadien, tandis qu'une autre en provenance du Canada se rendra au Ghana pour appuyer l'achèvement du projet sur l'eau et l'assainissement.)

Le programme d'été a débuté par une présentation d'universitaires autochtones sur l'histoire des relations entre le Canada et les peuples autochtones.

« Elle a ouvert les yeux des boursier·ères sur le contexte canadien et amorcé une réflexion importante sur les legs coloniaux, explique M^{me} Aldersey, en plus de rappeler que nous n'avons pas toutes les réponses et que nous n'avons pas toujours agi correctement. »

Un autre volet réussi a été l'intégration des boursier·ères aux activités communautaires de Kingston (Ontario) : participation à des offices religieux, à des cours de voile adaptée, à des matchs de soccer, à des expositions artistiques et à une excursion en traversier vers l'île Wolfe, dirigée par une personne provenant d'Inde qui a déjà participé au programme BRE.

« Partager des repas, fêter des anniversaires, faire du tourisme... c'est ainsi que l'on tisse des relations, poursuit M^{me} Aldersey. Aujourd'hui, il suffit d'un courriel ou d'un message WhatsApp pour joindre les autres. Nous trouverons des façons de collaborer à nouveau. »

Prévenir les blessures et saisir des occasions dans le domaine en pleine croissance du génie du sport



Mesurer l'efficacité des casques de hockey contre les commotions cérébrales

Bien qu'elle n'ait jamais appris à patiner, Loni Nickel, boursière BRE et diplômée en génie mécanique de la University of Alberta, possède une expertise unique en matière de prévention des traumatismes crâniens dans le sport national canadien : le hockey.

Sa passion pour le domaine émergent et multidisciplinaire du génie du sport est née au secondaire, lorsqu'elle a lu un article sur le blogue du Sports Engineering Research Group (SERG) de l'Université Sheffield Hallam, au Royaume-Uni.

En 2023, pendant son baccalauréat en génie mécanique (le Canada n'offrant pas de diplôme en génie du sport), elle a contacté un aérodynamicien du SERG collaborant avec de grandes marques pour optimiser et concevoir des équipements sportifs. Ce dernier a accepté de superviser son séjour BRE à Sheffield, en lui laissant la liberté de choisir le sujet qui l'intéressait.

Elle s'est alors tournée vers l'étude des traumatismes crâniens.

« J'aime apprendre comment le cerveau, le crâne et le liquide céphalorachidien réagissent aux chocs, explique-t-elle. C'est vraiment un domaine passionnant. »

Pour son projet principal, M^{me} Nickel a travaillé avec un doctorant du SERG ayant mis au point une méthode pour mesurer l'efficacité des casques de hockey contre les commotions cérébrales. La plupart des casques protègent des chocs directs avec la rondelle ou des surfaces dures, mais pas des collisions prolongées entre joueur·ses, qui peuvent entraîner des commotions sévères.

En utilisant des vidéos à haute vitesse, des mannequins d'essai et des accéléromètres, M^{me} Nickel a réalisé une étude de fiabilité, en cherchant à reproduire l'expérience de

manière plus condensée avec des résultats similaires pour démontrer que la méthode était applicable à l'industrie. Elle a également recueilli et analysé les données, puis rédigé l'article final en tant que chercheuse principale. Après avoir été soumis à une conférence d'ingénierie à Florence, l'article a été évalué par des pairs et accepté. M^{me} Nickel s'est rendue en Italie pour le présenter en personne.

Ce n'est toutefois pas le seul endroit qu'elle a visité pendant ses huit mois à Sheffield. Avec d'autres étudiant·es, elle a participé à des camps de génie du sport en Allemagne, en Autriche et aux Pays-Bas, où elle a découvert d'autres spécialités de la discipline.

« Cette expérience a changé ma vie, confie-t-elle. J'ai appris qu'il faut chercher les occasions, aller à la rencontre de mentors et ne jamais hésiter à poser des questions. »

Depuis son retour au pays, elle a terminé son programme coopératif de cinq ans en génie et prévoit retourner à Sheffield en octobre 2025 pour entreprendre un doctorat. Mais cette fois, cette passionnée de tennis et entraîneuse certifiée se consacrera à un sport qu'elle maîtrise : elle cherchera à optimiser les chaussures de tennis en étudiant les schémas de mouvements masculins et féminins et leur incidence sur l'usure des chaussures.

« En génie du sport, nous observons l'être humain, l'équipement et leur interaction, précise-t-elle. Les possibilités sont infinies et il reste tant à explorer. »

Introduction

Le programme BRE tisse des liens entre le Canada et le reste du monde en offrant aux boursier·ères l'occasion d'acquérir une expérience d'études, de recherche, de travail et de vie à l'international. Ces immersions interculturelles leur permettent de collaborer avec des collègues, des chefs de file et des mentor·es issus du milieu universitaire, d'organisations non gouvernementales, de groupes communautaires et du secteur privé.

Les projets BRE favorisent des collaborations fécondes entre établissements d'enseignement postsecondaire et collectivités, entre recherche et expérience vécue, et entre savoirs autochtones et allochtones. En valorisant les partenariats, l'adaptabilité et l'engagement communautaire, le programme BRE prépare la relève à affronter certains des plus grands défis contemporains.

Madelyn Richardson, étudiante de premier cycle à la Dalhousie University, remonte une langouste épineuse des Caraïbes à bord d'un bateau de recherche pour la mesurer et la marquer dans le cadre d'un projet de marquage-recapture aux Bahamas.

OBJECTIFS DU PROGRAMME

1. Former des citoyen·nes du monde par des expériences académiques, professionnelles et interculturelles enrichissantes.
2. Former une nouvelle génération de chefs de file dynamiques au Canada et dans le monde entier en favorisant l'engagement communautaire à long terme aux échelles locale et mondiale.
3. Accroître la collaboration et renforcer les relations entre les boursier·ères de la reine Elizabeth II afin d'enrichir leur expérience et de favoriser leur épanouissement personnel et professionnel.

RÉSULTATS DU PROGRAMME

1. Renforcement des connaissances et des compétences des jeunes chefs de file grâce à des expériences académiques et professionnelles.
2. Amélioration du réseautage entre la population canadienne et les gens du monde entier.
3. Accroissement des contributions des jeunes chefs de file aux collectivités locales et à la communauté internationale.

Vue d'ensemble

Tous les projets (2015-2025) :

134

PROJETS
FINANCÉS

2 690

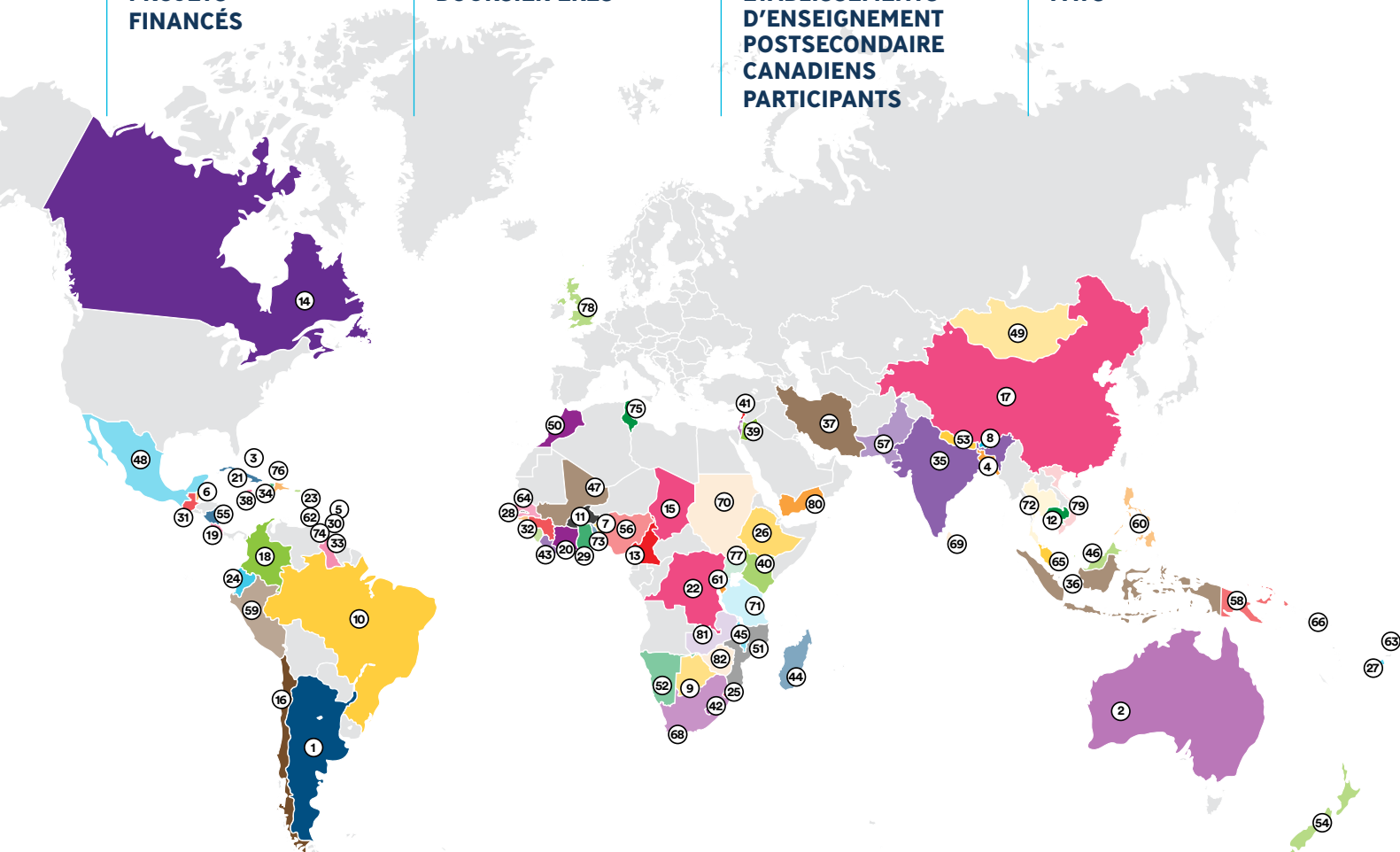
BOURSIER-ÈRES

55

ÉTABLISSEMENTS
D'ENSEIGNEMENT
POSTSECONDAIRE
CANADIENS
PARTICIPANTS

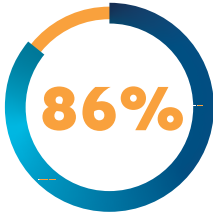
82

PAYS



- | | | | | | |
|------------------|--|---------------|----------------------|---|---------------------------------|
| 1. Argentine | 15. Tchad | 28. Gambie | 42. Lesotho | 56. Nigéria | 69. Sri Lanka |
| 2. Australie | 16. Chili | 29. Ghana | 43. Libéria | 57. Pakistan | 70. Soudan |
| 3. Bahamas | 17. Chine | 30. Grenade | 44. Madagascar | 58. Papouasie-
Nouvelle-Guinée | 71. Tanzanie |
| 4. Bangladesh | 18. Colombie | 31. Guatemala | 45. Malawi | 59. Pérou | 72. Thaïlande |
| 5. Barbade | 19. Costa Rica | 32. Guinée | 46. Malaisie | 60. Philippines | 73. Togo |
| 6. Belize | 20. Côte d'Ivoire | 33. Guyane | 47. Mali | 61. Rwanda | 74. Trinité-et-Tobago |
| 7. Bénin | 21. Cuba | 34. Haïti | 48. Mexique | 62. Saint-Vincent-
et-les Grenadines | 75. Tunisie |
| 8. Bhoutan | 22. République
démocratique
du Congo | 35. Inde | 49. Mongolie | 63. Samoa | 76. Îles Turques-
et-Caïques |
| 9. Botswana | 23. Dominique | 36. Indonésie | 50. Maroc | 64. Sénégal | 77. Ouganda |
| 10. Brésil | 24. Équateur | 37. Iran | 51. Mozambique | 65. Sierra Leone | 78. Royaume-Uni |
| 11. Burkina Faso | 25. Eswatini | 38. Jamaïque | 52. Namibie | 66. Singapour | 79. Vietnam |
| 12. Cambodge | 26. Éthiopie | 39. Jordanie | 53. Népal | 67. Îles Salomon | 80. Yémen |
| 13. Cameroun | 27. Fidji | 40. Kenya | 54. Nouvelle-Zélande | 68. Afrique du Sud | 81. Zambie |
| 14. Canada | | 41. Liban | 55. Nicaragua | | 82. Zimbabwe |

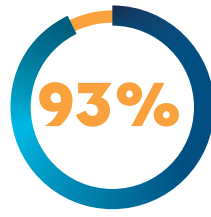
Projets axés sur les étudiant-es participant au programme BRE



des boursier-ères ont constaté une amélioration de leurs compétences en leadership



des boursier-ères ont constaté une amélioration de leurs compétences en communication



des boursier-ères se disent plus sensibles aux problèmes régionaux et mondiaux

« Les boursier-ères ont renforcé nos capacités et nous ont permis d'explorer des approches inédites pour résoudre les problèmes sur lesquels nous travaillons. Avoir une personne désignée pour tester une nouvelle méthode nous permet d'expérimenter dans un cadre à faible risque, ce qui stimule l'innovation. Par ailleurs, les boursier-ères BRE apportent des compétences qui font parfois défaut à notre petite équipe de recherche, par exemple en codage spécialisé et en gestion des systèmes d'information géographique. »

Nicholas Higgs, directeur de la recherche et de l'innovation à l'Institut du Cap Eleuthera. Partenaire de projet de la Dalhousie University.

Projets axés sur les chercheur-ses participant au programme BRE-CNS-AO



des boursier-ères ont constaté une amélioration de leurs compétences en leadership



des boursier-ères ont constaté une amélioration de leurs compétences en communication



des boursier-ères disent avoir renforcé leurs réseaux professionnels

Pourcentage de bourses par thème pour les projets axés sur les étudiant-es

Les boursier-ères pouvaient sélectionner plus d'un thème

Santé	45 %
Environnement	33 %
Éducation	27 %
Enfants et jeunes	24 %
Genre	21 %
Croissance économique	21 %
Sécurité alimentaire	19 %
Gouvernance	18 %
Enjeux autochtones	9 %

Pourcentage de bourses accordées par domaine pour les projets axés sur les chercheur-ses

Les boursier-ères pouvaient sélectionner plus d'un domaine

Domaines – chercheur-ses de niveau supérieur

Alimentation, environnement et santé	41 %
Changements climatiques	36 %
Agriculture et sécurité alimentaire	33 %
Santé maternelle et infantile	31 %
Gouvernance et justice	21 %
Fondements de l'innovation	19 %
Emploi et croissance	16 %
Économies en réseau	8 %

Domaines – chercheur-ses de niveau supérieur – Afrique de l'Ouest

Éducation et systèmes d'innovation	63 %
Croissance inclusive durable	59 %
Équité en santé	52 %
Résilience climatique et systèmes alimentaires durables	48 %
Éthique en recherche sur le développement	46 %
Gouvernance inclusive	40 %

+ de **650** organisations partenaires
85 M\$ en bourses

Pour ces boursier·ères BRE, le leadership en matière de décolonisation et de communication interculturelle commence par un exercice de renforcement des liens



Camping d'hiver dans le cadre de la formation prédépart à l'Algoma University

Les boursier·ères BRE de l'Algoma University ne quittent pas le pays sans avoir suivi une formation de deux jours en leadership, animée par une entreprise locale de tourisme autochtone, qui les pousse à sortir de leur zone de confort, renforce leur cohésion de groupe et les aide à évaluer leur niveau de préparation pour l'expérience.

En février dernier, les boursier·ères potentiels ont relevé ce défi en faisant du camping d'hiver durant l'une des nuits les plus froides de l'année.

« Cette expérience pratique les a obligés à travailler en équipe, explique Dawn White, directrice de l'éducation internationale, professionnelle et expérientielle à l'Algoma University. Au bout de deux jours, les personnes participantes étaient pleinement investies, et étaient toutes devenues amies sur WhatsApp. Elles ont vraiment dû réfléchir à leur engagement et à leur capacité à sortir de leur zone de confort. »

Le projet BRE 2024 de l'Algoma University offre aux étudiant·es de troisième et quatrième année des expériences d'études, de recherche et de stage à l'étranger, axées sur l'éducation décoloniale et les échanges interculturels.

La formation avant le départ aborde les appels à l'action de la Commission de vérité et réconciliation, la planification d'actions pour le leadership et le rôle d'allié·e, ainsi que les principes du leadership décolonial, la façon de renforcer sa résilience grâce à la roue de médecine pour préserver sa santé mentale à l'étranger, et la manière de transposer les savoirs locaux à l'échelle mondiale. Cette approche reflète la mission spéciale de l'Algoma University visant à promouvoir l'éducation interculturelle entre communautés autochtones et allochtones.

« Nous invitons les boursier·ères à réfléchir aux effets de la colonisation sur leur destination, quelle qu'elle soit, explique M^{me} White. À leur retour, nous leur demandons de faire un bilan et de partager leurs apprentissages avec les boursier·ères

sur le point de partir, pour leur permettre de contribuer activement à des initiatives qui atténuent les effets de la colonisation. »

Les trois premières recrues sont parties en janvier 2025. Deux ont effectué un stage dans une entreprise de tourisme dirigée par des Autochtones au Costa Rica; la troisième – qui étudiait en informatique – a fait un stage dans une entreprise vietnamienne, où elle a programmé une intelligence artificielle avec une perspective de diversité, d'équité et d'inclusion. Elle a tellement aimé son expérience que son stage a été prolongé.

Une nouvelle cohorte s'est envolée pour la Colombie, le Costa Rica, le Guatemala et l'Indonésie au printemps 2025. D'autres étudiant·es partiront à l'automne. Le projet de l'Algoma University privilégie le recrutement de boursier·ères issus de milieux autochtones, racisés ou à faible revenu, car ces populations rencontrent davantage d'obstacles à l'expérience internationale. Le Cercle des boursier·ères leur offre un accompagnement complet, qui inclut la formation avant le départ, un programme d'accueil au retour et un suivi tout au long de l'expérience, pour leur fournir un réseau de soutien dès leur engagement.

« De façon générale, les étudiant·es canadiens sont moins susceptibles de partir à l'étranger pour leurs études, observe M^{me} White. Notre établissement compte beaucoup d'étudiant·es de première génération, et même de parents. Le fait de pouvoir leur offrir un financement substantiel change tout. Nous voulons réduire au maximum cette barrière financière. »

Placer le travail social et l'éducation au cœur de la résilience climatique à Auckland et à Calgary

Séparés par plus de 12 000 km, le parc Nose Hill, à Calgary, et Tiritiri Matangi, une île située à proximité d'Auckland, occupent tous deux une place centrale dans le projet BRE 2025 de la University of Calgary.

En partenariat avec l'Université d'Auckland, les facultés d'éducation et de travail social des deux établissements explorent comment les collectivités font face aux changements climatiques – et comment l'éducation et le travail social peuvent renforcer leur résilience.

Nose Hill, un parc de 11 km² situé sur d'anciens terrains de chasse au bison de la région de Calgary, a été préservé grâce à des mobilisations citoyennes et abrite un observatoire sacré du ciel nocturne pour les Siksikaitapipi (Confédération des Pieds-Noirs). De son côté, Tiritiri Matangi, autrefois une ferme ovine surexploitée, est devenue une réserve ornithologique florissante qui renoue progressivement avec les communautés māories pour honorer leurs liens ancestraux avec la terre.

Ces paysages servent d'études de cas locales sur la résilience face aux changements climatiques, en permettant aux boursier·ères de comprendre les liens entre l'histoire, l'utilisation des terres, la conservation et les savoirs autochtones.

« La vision qu'ont les spécialistes de l'éducation de la résilience communautaire diffère parfois de celle des étudiant·es aux cycles supérieurs en travail social, observe Roswita Dressler, professeure agrégée à l'École des sciences de l'éducation Werklund, spécialisation en langue et littérature. Réunir tout le monde crée un dialogue et une synergie particulièrement intéressants. »

Le projet BRE s'articule autour de séjours internationaux de deux mois, alliant recherche collaborative et engagement communautaire. Deux boursier·ères d'Auckland arriveront à Calgary en août, et leurs cinq homologues de Calgary partiront pour la Nouvelle-Zélande en septembre. Les séjours se chevauchent afin de favoriser les échanges, la construction de liens et l'apprentissage mutuel.

« Nous sommes très attachés à cet aspect de l'internationalisation, précise M^{me} Dressler. C'est une occasion unique pour le corps professoral et les étudiant·es de découvrir d'autres cultures, savoirs et pratiques. Par exemple, les boursier·ères qui s'envoleront pour la Nouvelle-Zélande découvriront une perspective autochtone différente de celles qu'on trouve ici. »

Les activités des projets BRE amèneront les boursier·ères à explorer comment l'éducation et le travail social peuvent contribuer à l'adaptation climatique, en veillant notamment à ce que les stratégies de résilience soient inclusives et équitables.

« L'éducation s'interroge sur les options possibles et sur les structures nécessaires pour faciliter leur adoption, explique M^{me} Dressler. Le travail social, lui, se demande comment les groupes marginalisés, comme les personnes à faible revenu, peuvent accéder à ces options dans un contexte de changements climatiques. »



« La boursière BRE a apporté une contribution précieuse à notre équipe en participant à la rédaction des documents du projet et à la préparation des courriels d'engagement communautaire. Ses efforts ont été déterminants pour joindre efficacement les membres du comité, dont l'expertise a été indispensable à l'avancement du projet. Alors que nous nous apprêtons à lancer une campagne de recrutement pour les filles et les femmes noires nouvellement arrivées, son travail jouera un rôle essentiel pour recueillir leurs perspectives uniques sur les défis économiques qu'elles rencontrent et sur les changements systémiques qui pourraient y remédier. »

Halima Mohamud, gestionnaire, Promotion de l'équité entre les genres, Africa Centre.
Partenaire de stage non universitaire BRE-CNS – Afrique de l'Ouest de la University of Alberta.

Témoignages de boursier·ères

Voici les réflexions de quelques boursier·ères sur leur expérience récente dans le cadre du programme BRE.

« J'ai vécu une expérience unique qui a enrichi à la fois ma pratique de la recherche, de la médecine et mon développement personnel. En travaillant sur les entrevues de femmes opérées pour fistule, j'ai approfondi leur perception de la guérison. Ce projet m'a permis d'allier mes compétences cliniques à une approche qualitative, pour mieux comprendre leurs besoins et les intégrer dans une prise en charge globale... Ce stage a été une étape déterminante dans mon parcours de médecin et de leader engagée. »

Gloire Byabene Kaduku, chercheur doctoral,
République démocratique du Congo.
Boursier BRE à l'Université de Montréal.

« En Nouvelle-Zélande, j'ai rencontré de nombreuses personnes avec qui j'ai tissé des liens pour la vie. Je me suis fait des ami·es du monde entier et j'ai noué des contacts avec des professeur·es et des universitaires des îles du Nord et du Sud. Pendant mon séjour, mes réseaux personnel et professionnel se sont élargis et consolidés. »

Siobhan Klassen, étudiante de premier cycle,
University of Northern British Columbia.
Boursière BRE en Nouvelle-Zélande.



Gloria Elsy Boko Agbo, chercheuse postdoctorale BRE-CNS – Afrique de l'Ouest originaire du Bénin, Carleton University

À propos de son travail auprès du Comité olympique national du Kenya :

Cette bourse m'a permis de retrouver l'épanouissement que le sport m'apportait autrefois, tout en ravivant une fierté dans mon travail que je porterai avec moi tout au long de ma carrière. »

Gabe Podivinsky, étudiant de premier cycle, Mount Royal University. Boursier BRE au Kenya.

« Dans le cadre du programme BRE, j'ai réalisé un examen approfondi et participé à la modélisation et à l'évaluation des limites des régimes alimentaires canadiens en matière de durabilité, ce qui m'a permis d'acquérir de précieuses connaissances sur les compromis environnementaux et nutritionnels liés à différents modes alimentaires... Je compte approfondir ce travail en collaborant avec une personne du même domaine à Trinité-et-Tobago pour produire un article ancré dans le contexte local et apporter une contribution significative aux communautés scientifiques des deux pays. »

Riana Kandhai, étudiante à la maîtrise, Trinité-et-Tobago. Boursière BRE à l'Université McGill.

Renforcer la résilience des collectivités face aux catastrophes dans un contexte de changements climatiques

En janvier 2019, Ashraf El Damatty, professeur de génie de la Western University, est arrivé à La Havane, Cuba, dans la foulée d'une tornade particulièrement destructrice. Les dégâts matériels étaient flagrants. Le calme de la population, en revanche, était inattendu.

Ses collègues cubains ont mobilisé leurs étudiant-es pour distribuer de la nourriture et des matériaux de construction. Plusieurs professeur-es inspectaient les bâtiments pour en vérifier la sécurité. Établissements, autorités et citoyen-nes travaillaient main dans la main.

« Cuba possède un excellent tissu social – les gens s'entraident, observe M. El Damatty. J'ai été impressionné et je me suis dit que nous pouvions en tirer des leçons. Parallèlement, la collectivité pouvait bénéficier d'un soutien scientifique et technique. »

Spécialiste des effets des vents violents sur les infrastructures comme les réseaux électriques, M. El Damatty a constaté des lacunes que le pôle interdisciplinaire sur les risques multiples et la résilience de la Western University pouvait combler.

C'est ainsi qu'est né le projet BRE 2019 visant à renforcer la résilience des collectivités face aux catastrophes – une collaboration internationale entre la Western University, l'Université technique de La Havane (CUJAE) et l'Université de Holguín.

Depuis, 17 étudiant-es de premier cycle en génie et en sciences de la santé de la Western University et une personne y faisant un doctorat ont séjourné à Cuba pour des stages de trois mois. Elles et ils ont cartographié les risques et aléas physiques de l'île, proposé des ajustements aux codes de conception pour rendre les infrastructures plus résistantes et participé à des évaluations des risques sociaux et sanitaires.

« Les participant-es ont renforcé leur expertise technique, amélioré leur sensibilité culturelle et perfectionné leur maîtrise des langues, explique Lise Laporte, directrice principale de Western International. Ces séjours leur



Boursier-ères de la Western University aux côtés de professeur-es et d'ingénieur-es cubains sur un chantier situé au dernier étage du plus haut bâtiment de Vedado, à Cuba.

ont également permis de développer leur leadership, de s'épanouir sur le plan personnel et d'acquérir des compétences mondiales essentielles. »

Pour bon nombre de boursier-ères, il s'agissait d'un premier contact avec une société exposée non seulement à des phénomènes météorologiques extrêmes exacerbés par les changements climatiques – ouragans, inondations, séismes et, plus récemment, tornades menaçant régulièrement Cuba –, mais aussi à des contraintes économiques menant notamment à des pénuries alimentaires et à des coupures d'électricité.

« Nos étudiant-es ont été impressionnés par la résilience des gens sur place », affirme M. El Damatty.

Par ailleurs, cinq boursier-ères cubains ont suivi la spécialisation multidisciplinaire de deuxième cycle en dangers, risques et résilience de la Western University pendant le projet. Deux autres membres de la CUJAE arriveront à l'été 2025.

La collaboration entre les deux universités se poursuit : la Western University et la CUJAE ont lancé un programme conjoint de doctorat, et selon M^{me} Laporte, d'autres régions du monde pourront en bénéficier :

« L'objectif à long terme est de mettre à profit l'environnement de formation et les capacités développées grâce à ce projet BRE pour répondre aux priorités en matière de gestion des catastrophes, non seulement à Cuba et au Canada, mais aussi dans d'autres pays à revenu faible ou intermédiaire. »

« Les activités passées des boursier-ères BRE ont contribué à améliorer les connaissances, les attitudes et les pratiques de nos membres en matière de santé bovine – notamment en ce qui concerne le confort des vaches et l'importance de la vaccination contre la diarrhée virale bovine et d'autres agents infectieux – avec des retombées positives pour les troupeaux comme pour les éleveur-ses de la région de Naari. »

Purity Bundi, gestionnaire, Société coopérative des producteur-rices laitiers de Naari.
Partenaire de projet de la University of Prince Edward Island.

Faire des enfants des acteur·rices sociaux de la prévention du paludisme : la mission d'une chercheuse ouest-africaine

Avant d'arriver à l'Institut d'études africaines de la Carleton University en tant que chercheuse de niveau supérieur BRE, Celina Aju-Ameh a eu un véritable déclic : pour lutter efficacement contre le paludisme dans sa communauté de l'État de Benue, au Nigéria, il fallait cesser de voir les enfants uniquement comme des victimes.

« L'Afrique est un continent d'enfants... ce sont eux qui meurent le plus du paludisme. Pourquoi ne les invite-t-on pas à participer? »

Chercheuse en début de carrière spécialisée en entomologie médicale et parasitologie, M^{me} Aju-Ameh avait interrogé des enfants nigériens issus de familles touchées par la maladie, mettant en lumière plusieurs pratiques préoccupantes : tests peu fréquents, fractionnement des doses... des situations qui augmentent le risque de résistance aux antibiotiques.

Mais pour passer des analyses sanguines et moléculaires en laboratoire à un engagement communautaire, la chercheuse avait besoin d'acquérir des bases en pédagogie, de développer ses compétences relationnelles et de renforcer sa confiance en elle.

Elle a choisi une mentore bien en dehors de son champ d'expertise : Monica Eileen Patterson, directrice adjointe des études muséales à l'Institut d'études comparées en littérature, art et culture de la Carleton University, dont les travaux valorisent le rôle des enfants comme acteur·rices sociaux dans les espaces muséaux.

« Je n'avais jamais vu ça en sciences, dit M^{me} Aju-Ameh. Dans les travaux de recherche sur le paludisme, on voit les enfants comme des victimes, pas comme des acteurs. »

Elle a également été accompagnée par le chercheur principal du programme, le professeur Nduka Otiono, ainsi que par Diane Isabelle, professeure agrégée en affaires internationales, qui l'a aidée à développer ses compétences en réseautage. Son stage au laboratoire CO-CREATH de l'Université d'Ottawa – un carrefour de recherche axé sur l'équité en santé et la mobilisation communautaire – a donné à son séjour à Ottawa une dimension véritablement multidisciplinaire.

Au CO-CREATH, M^{me} Aju-Ameh a été chargée d'analyser et de bonifier le cadre pédagogique du programme Peer Equity Navigator (PEN), qui vise à former des personnes



Celina Aju-Ameh présentant ses travaux à la Carleton University

issues de groupes marginalisés pour qu'elles agissent à titre de médiateur·rices en santé, assurant un lien entre les services de santé et les populations vulnérables. Cette approche d'éducation en santé par les pairs rejoignait pleinement son objectif d'autonomisation des enfants dans la prévention du paludisme.

« CO-CREATH m'a donné des bases solides et m'a convaincue que c'était réalisable », affirme-t-elle.

Ce stage, ainsi que l'appui de ses mentor·es, lui ont ouvert de nombreuses portes. De retour au Nigéria, M^{me} Aju-Ameh maintient un lien étroit avec ses nouveaux contacts canadiens, poursuit ses travaux pour le laboratoire CO-CREATH, fait du bénévolat auprès de l'Organisation pour la santé des personnes d'ascendance africaine au Canada (CADHO), basée à Ottawa, tout en nouant des partenariats internationaux pour son projet sur le paludisme et en travaillant comme professeure et chercheuse à l'Université fédérale des sciences de la santé d'Otukpo.

Elle qualifie son expérience BRE de « magnifique aventure ». À l'âge de sept ans, un visiteur lui a affirmé que l'acronyme anglais WEEK (Women's Education Ends in the Kitchen – « l'éducation des femmes se termine dans la cuisine ») lui seyait parfaitement. Offerte en mariage à 17 ans et mère d'une petite fille quelques années plus tard – la première de cinq – M^{me} Aju-Ameh n'a cessé de prouver le contraire : elle a obtenu son diplôme de premier cycle en tant que jeune maman, puis a enchaîné avec une maîtrise et un doctorat. Forte de cette expérience, elle inspire une nouvelle génération de Nigériennes.

« Ça a changé ma vie, affirme-t-elle. Beaucoup de jeunes filles me disent : Si Mama Celina a réussi, moi aussi je peux y arriver. »

Leadership, réseautage et engagement communautaire



Événement Connecting Research, Communities, and Ideas to Achieve Gender Equality à l'Université Concordia

Les établissements d'enseignement postsecondaire canadiens offrent aux boursier·ères BRE des occasions de développement du leadership, de réseautage et d'engagement communautaire.

L'un des résultats phares du projet BRE-CNS à l'**Université York** a été la publication d'un ouvrage intitulé *Climate Justice and Participatory Research: Building Climate-Resilient Commons* (Justice climatique et recherche participative : pour des communs résilients aux changements climatiques). Chaque boursier·ère a rédigé un chapitre basé sur ses travaux, dans un processus de révision conçu pour encourager le leadership universitaire. Les participant·es ont été jumelés pour une évaluation interne par les pairs, ce qui leur a permis d'acquérir une expérience pratique de rétroaction constructive. Le manuscrit a ensuite été soumis à une évaluation en double insu, ce qui a exigé de retravailler les textes en fonction des commentaires de sources multiples.

Cette approche itérative – rédaction, révision, édition – a permis de renforcer des compétences essentielles à l'émergence de chefs de file universitaires : rigueur analytique, collaboration et clarté dans la communication des résultats.

Pendant leur séjour au Canada, les boursier·ères BRE de la **University of Prince Edward Island** ont aussi participé à plusieurs activités de bénévolat dans la région. En octobre 2024, à New Glasgow (Î.-P.-É.), elles et ils ont participé à un souper-bénéfice de l'Action de grâce organisé au profit de Farmers Helping Farmers (FHF), un organisme qui soutient les familles agricoles du Kenya. L'événement, qui a permis d'amasser plusieurs milliers de dollars pour les programmes de FHF, leur a également offert l'occasion de rencontrer des membres de la communauté agricole locale.

À la **McMaster University**, les boursier·ères BRE ont sensibilisé le grand public en donnant des présentations sur leur expérience à l'étranger, transmises en direct puis diffusées sur la chaîne YouTube du Forum sur la santé de la McMaster University sous forme de webinaires. Elles ont permis de faire rayonner leurs travaux au-delà du milieu universitaire, en les rendant accessibles aux chercheur·ses, aux décideurs, à la communauté étudiante, ainsi qu'au grand public.

En mai 2024, l'**Université Concordia** a accueilli un événement intitulé *Converging Horizons between Canada and West*

Africa: Connecting Research, Communities, and Ideas to Achieve Gender Equality (« Horizons croisés entre le Canada et l'Afrique de l'Ouest : mettre en lien la recherche, les communautés et les idées pour faire progresser l'égalité des genres »). Cette journée a rassemblé des boursier·ères BRE, des membres du corps professoral, des partenaires de projet, des bailleurs de fonds, des chercheur·ses et des membres du public autour d'allocutions, de panels de discussion et de présentations. En après-midi, les boursier·ères ont tenu des kiosques pour faire connaître leurs travaux et interagir avec les participant·es sur place et en ligne.

En octobre 2024, la **Carleton University** a tenu une rencontre hybride pour marquer la fin de son projet BRE-CNS – Afrique de l'Ouest. Cet événement a offert un moment de réflexion, où les boursier·ères et membres du corps professoral ont partagé leurs apprentissages, tant professionnels que personnels, tirés de leur participation au programme. Elles et ils y ont présenté leurs résultats, souligné l'incidence du projet sur leur parcours professionnel et fait part de leur volonté de poursuivre les collaborations entamées.

Ces événements ont constitué d'excellentes occasions de tisser des liens, de recueillir des commentaires constructifs, d'explorer de nouvelles collaborations et d'élargir leurs réseaux universitaires et professionnels, au-delà des disciplines et des régions.



Événement de clôture du projet BRE-CNS – Afrique de l'Ouest à la Carleton University

La prise de conscience des effets communs de la colonisation pousse une chercheuse autochtone à agir dans sa collectivité

En atterrissant à Winnipeg dans le froid de janvier, Martha Coc était loin de se douter que son quotidien de mère et d'enseignante maya dans le district de Toledo – là où vivent la plupart des Autochtones du Belize – trouverait écho dans la réalité des peuples autochtones du Canada.

C'est en suivant un cours en éducation des personnes autochtones, dans le cadre de sa maîtrise à la University of Manitoba, que la boursière BRE a découvert les effets communs de la colonisation sur les langues, la tradition et le rapport à soi.

« On peut parler sa langue à l'école primaire, mais dès qu'on doit quitter le village pour aller au secondaire, on étudie en anglais, avec un programme en anglais, raconte-t-elle. C'est pareil à l'université. On en vient à voir son identité autochtone comme un handicap, à avoir honte de sa propre langue. En entendant que d'autres avaient vécu la même chose, j'ai pris conscience que je n'étais pas seule. »

Le cours offrait également des apprentissages guidés par des personnes âgées autochtones. Lors d'une conférence, il a été question du recours aux cercles de dialogues et à l'écoute active pour favoriser le leadership fondé sur l'empathie et la communication interculturelle; Mme Coc a tout de suite vu des points communs avec ses traditions mayas q'eqchi. Elle a alors compris que le leadership, ce n'est pas diriger, mais bien servir – un principe qu'elle applique dorénavant dans son enseignement et son travail communautaire.

Parmi les moments qui l'ont le plus marquée, elle retient une activité de nettoyage communautaire au centre-ville de Winnipeg, tenue dans le cadre d'un atelier d'introduction à la réduction des méfaits organisé par le programme Community Engaged Learning de la University of Manitoba. Avant l'activité, une figure autochtone d'influence a animé une cérémonie de purification par la fumée, appelant au respect et à la compassion pour toutes les personnes croisées en chemin.



Martha Coc à la remise des prix pour étudiant-es autochtones de la Faculté de l'éducation

L'événement a ému Mme Coc, qui sensibilise les jeunes du secondaire aux risques des drogues, et l'a aidée à mieux accueillir la pauvreté et la souffrance dont elle allait être témoin.

« Là d'où je viens, on pense que l'Amérique du Nord est le paradis de tous les possibles, explique-t-elle. On ne voit pas les problèmes. Ça m'a fait réaliser tout ce que j'ai de précieux au Belize, comme notre vision maya empreinte de solidarité. »

Côtoyer des étudiant-es venus des quatre coins du monde, qu'elle invitait d'ailleurs souvent à manger, a également aidé la boursière à élargir ses horizons. « J'ai eu l'impression qu'une fenêtre s'ouvrait sur le monde entier », confie-t-elle.

De retour à Laguna, la Bélizienne a repris son travail de sensibilisation tout en restant en contact avec ses professeur-es et collègues de la University of Manitoba en vue d'éventuels projets de recherche dans son pays. À long terme, elle souhaite favoriser une réforme des programmes scolaires pour y inclure les savoirs et traditions autochtones, et encourager la création d'une université autochtone dans sa région. L'objectif : permettre aux jeunes Mayas de conserver un lien avec la terre de leurs ancêtres, ces immenses forêts du Toledo aujourd'hui mises à mal par l'exploitation forestière et d'autres industries.

« La personne associée au programme BRE a été d'un grand soutien à l'équipe de recherche du Muslim Resource Centre : sa présence et sa collaboration sur le terrain ont été extrêmement précieuses. Elle a pris part activement aux projets en cours, ce qui lui a permis d'acquérir une expérience de recherche concrète sur des enjeux touchant les populations réfugiées et immigrantes, au sein d'un organisme communautaire. »

Abir Al Jamal, responsable de la recherche, Muslim Resource Centre for Social Support and Integration.
Partenaire de stage non universitaire BRE-CNS – Afrique de l'Ouest de la Western University.

Des boursières BRE-CNS et des organismes communautaires s'allient pour faire avancer l'équité des genres

Océane Jasor, professeure agrégée en sociologie et en anthropologie à l'Université Concordia, sait depuis longtemps que même si leurs visées sont louables, les initiatives de développement en Afrique ne tiennent pas toujours compte des priorités des organisations communautaires féminines en matière d'équité des genres.



Équipe de projet BRE de l'Université Concordia

« Les féministes d'Afrique, en particulier, ne cessent de le répéter : les solutions doivent s'appuyer sur leurs priorités, et non l'inverse, indique M^{me} Jasor. Notre défi, c'est donc de créer un espace transnational où ces voix seront entendues. »

Axé sur l'égalité des genres et la décolonisation des savoirs, le projet BRE-CNS – Afrique de l'Ouest de l'Université Concordia rompt avec le modèle classique de transfert de connaissances dans le milieu universitaire (du Nord vers le Sud) et favorise un dialogue et une collaboration transnationaux (du Sud vers le Sud).

Au printemps 2024, l'Université Concordia a accueilli huit chercheuses au doctorat et en début de carrière de l'Université du Ghana pour des ateliers de développement professionnel, des échanges sur les approches féministes transnationales et un symposium. L'événement a permis à ces universitaires de tisser des liens durables avec leurs homologues d'Afrique de l'Ouest travaillant

au Canada. À leur retour au Ghana, les boursières BRE ont poursuivi leur engagement communautaire, notamment en participant à des initiatives d'autonomisation féminine axées sur le suprarécyclage de textiles, en étudiant les mouvements de résistance aux changements climatiques menés par des femmes et en soutenant un refuge pour femmes et enfants victimes de violence.

Cecilia Avorkliyah, doctorante et cinéaste, a profité de son expérience comme boursière pour terminer son film *The Loud Silence*, un documentaire qui donne voix aux femmes ghanéennes confrontées à la violence familiale.

À son retour chez elle, M^{me} Avorkliyah a été invitée – avec M^{me} Jasor, alors en visite au Ghana – sur le plateau d'une émission matinale nationale pour discuter du documentaire et de la justice de genre dans une optique féministe transnationale. Les deux chercheuses ont souligné l'importance du programme BRE pour leur travail.

Trois universitaires au doctorat et en début de carrière ont également voyagé au Ghana pour participer à des initiatives communautaires, dont des présentations sur les enjeux canadiens et ghanéens de justice de genre dans les domaines de l'alimentation et de l'éducation, en plus d'offrir des conseils de marketing à des femmes dirigeant de petites entreprises.

Les liens perdurent au-delà du projet : en collaboration avec deux personnes participant au programme BRE, M^{me} Jasor participe actuellement à la direction et à la rédaction d'un numéro spécial de la revue féministe africaine *Agenda*, prévu pour novembre 2025.

« Ce ne serait pas possible sans le programme BRE, affirme-t-elle. Le projet nous a donné matière à réflexion : qu'apportent les amitiés transnationales? En quoi font-elles avancer la justice de genre? Ces liens ne sont pas près de se rompre. »

MÉDAILLE DU COURONNEMENT DU ROI CHARLES III

La Médaille du couronnement commémore le couronnement de Sa Majesté le Roi Charles III à titre de Roi du Canada. Elle est décernée à des personnes qui ont apporté une contribution importante au Canada – à l'échelle nationale, provinciale ou locale –, ou dont les réalisations exceptionnelles à l'étranger ont fait honneur au pays. Deux anciennes boursières BRE ont reçu cette prestigieuse récompense en 2025.

Madeline Swain, diplômée de la University of the Fraser Valley, a reçu la Médaille pour avoir cofondé la Roots Library à Mathare, au Kenya, dans le cadre de sa participation au programme BRE en 2023. Il s'agit d'une bibliothèque qui offre un espace sûr et inclusif où la jeunesse non scolarisée peut apprendre, acquérir des compétences et cheminer sur le plan personnel.

Marina Melanidis, diplômée de la University of British Columbia, a reçu la Médaille pour son leadership et son engagement en faveur de l'action climatique. Elle a mis sur pied deux organisations non gouvernementales dirigées par des jeunes, Youth4Nature et Climate Guides, qui font la promotion de solutions axées sur la nature et donnent une voix à la jeunesse sur la scène internationale. Elle étudie actuellement au doctorat à l'Université de Cambridge.

Une initiative de compostage communautaire à Bornéo crée un terreau fertile pour l'écoute active et la promotion du développement durable

Marcus Forrester Hougaard, boursier du programme BRE, ne s'attendait pas à ce que sa participation à un projet de diplomatie universitaire en action le pousse à réfléchir autant... aux légumes. Mais lorsque ses hôtes lui ont parlé d'un problème complexe de gestion des déchets lié à la vente au gros de légumes dans l'État malaisien de Sabah, à Bornéo, l'étudiant en biologie de la University of Victoria s'est découvert une passion pour le compostage.



Marcus Hougaard arborant le drapeau du Sabah au sommet du mont Kinabalu

En 2024, M. Forrester Hougaard a effectué un stage de six mois à Sabah auprès de Jannie Lasimbang, membre élue de l'Assemblée législative et présidente de la société de développement rural (KPD) de l'État. Il admet qu'au départ, M^{me} Lasimbang – membre de la communauté autochtone Kazadan – ne savait pas trop quoi faire de lui.

« En réunion, les gens me posaient beaucoup de questions, et je leur répondais aussitôt, raconte-t-il. Avec le temps, j'ai appris à les écouter avant de parler pour comprendre leurs besoins et trouver comment les aider. »

Au cours d'une réunion hebdomadaire avec les élu·es locaux, on a soulevé un problème récurrent : la gestion des déchets

issus du marché de gros de légumes à Penampang. À cause de l'humidité tropicale, les légumes se détérioraient rapidement, si bien qu'on en jetait chaque jour près de deux tonnes. Les végétaux en décomposition attiraient la vermine et dégageaient des odeurs qui incommodaient le voisinage. Le transport et la vidange de la benne coûtaient cher, et les déchets devaient être acheminés vers un site d'enfouissement déjà saturé et défectueux qui contaminait les nappes phréatiques et produisait des gaz à effet de serre, freinant les objectifs de développement durable de l'État.

« Je devais être un simple spectateur, mais j'en suis sorti avec le désir de trouver une solution », se souvient M. Forrester Hougaard.

Mettant à profit ses compétences en recherche et en promotion d'intérêts, il a trouvé un composteur mécanique malaisien qui utilise des enzymes pour décomposer les matières organiques en 24 h. Il a rédigé une proposition marketing et financière, contribué à la création de l'entreprise Kompostana et participé au dépôt d'une demande de subvention gouvernementale, malheureusement refusée; mais le groupe n'a pas baissé les bras.

« Notre enthousiasme était contagieux, raconte-t-il. Nous avons tellement parlé du composteur mécanique que toute la collectivité s'est mobilisée. Ce sont les dons individuels qui ont financé l'initiative. »

Vers la fin du projet, M. Forrester Hougaard n'avait plus envie de partir. Il y avait tant de projets en cours! En plus de son travail sur le compostage, il avait réalisé une évaluation environnementale pour un projet de microcentrale hydroélectrique et collaboré avec un ethnobiologiste à la classification de plantes médicinales autochtones.

Le boursier était assis dans une auberge en Thaïlande lorsqu'il a appris la nouvelle par WhatsApp : Kompostana avait commandé le composteur. Début juin, l'appareil était installé à Penampang et fonctionnel, au grand bonheur de la collectivité. Parmi les cinq personnes embauchées pour l'exploiter, trois étaient des jeunes en recherche d'emploi. « Ça m'a vraiment fait plaisir », conclut-il.

« La présence dans nos ateliers d'une boursière BRE issue de leur région du monde a encouragé plusieurs personnes à participer davantage. [...] Durant la séance sur l'alimentation et la nutrition destinée à une clientèle ouest-africaine, elle a su mettre tout le monde tellement à l'aise qu'à la fin, personne ne voulait partir. Plusieurs ont échangé leurs coordonnées pour rester en contact après la rencontre. »

La boursière du programme BRE a créé deux outils d'intervention : une liste de commerces montréalais où trouver des produits alimentaires courants dans la cuisine ouest-africaine, et une représentation graphique d'un repas équilibré illustrant le type de repas consommé par la population de l'Afrique de l'Ouest. »

Suzanne Lepage, coordinatrice des pratiques en nutrition sociale périnatale, Alima, Centre de nutrition sociale périnatale. Partenaire de stage non universitaire BRE-CNS – Afrique de l'Ouest de l'Université de Montréal.

Financer l'avenir : un partenariat international en éducation pour appuyer des bourses sur le climat et l'adaptabilité

En tant que Secrétariat international de University Mobility in Asia Pacific (UMAP), un consortium d'établissements d'enseignement postsecondaire visant à promouvoir les études à l'étranger, le Collège communautaire de Vancouver (VCC) a su saisir une occasion unique d'inscrire durablement l'action d'UMAP au Canada : il a élaboré un projet BRE 2025 axé sur les changements climatiques et l'adaptabilité, tirant parti des diverses expertises du réseau.

« C'est une manière pour le VCC de redonner au secteur, et de veiller à ce que les établissements canadiens membres d'UMAP continuent d'envoyer leurs étudiant·es à l'étranger », explique Chelsey Laird, directrice du Secrétariat international d'UMAP, qui aide les membres à créer des programmes et à entrer en relation avec des établissements canadiens admissibles.

Trois établissements membres d'UMAP ont été choisis cette année comme hôtes pour le projet BRE du VCC en raison de la solidité de leurs programmes sur les changements climatiques : l'Université nationale de Malaisie (UKM), l'Institut de technologie Sepuluh Nopember (ITS) en Indonésie et l'Université de Colima, au Mexique.

Les boursier·ères BRE aux cycles supérieurs et au premier cycle participeront à des stages de recherche ou à des cours portant sur des sujets variés, allant des stratégies d'adaptation agroforestières aux technologies de réalité virtuelle appliquées à la gestion des catastrophes. L'implication communautaire occupe aussi une place importante dans le projet : en Indonésie, par exemple, les boursier·ères BRE pourront participer à des activités qui font avancer les objectifs de développement durable de l'ONU, comme l'agriculture urbaine, la plantation d'arbres ou le tri et le ramassage des déchets.

Les quatre premières personnes partiront vers leur établissement d'accueil à l'automne 2025 pour vivre une expérience universitaire dans divers domaines d'études, de la psychologie à l'urbanisme en passant par la géographie et les sciences de l'environnement. Comme c'est la première fois que le programme BRE accueille des étudiant·es canadiens de niveau collégial, le VCC travaille fort pour adapter l'expérience internationale à leurs besoins.

« Comme la majorité des programmes collégiaux durent deux ans, c'est plus difficile d'y intégrer un séjour à l'étranger », fait remarquer Alexander Kim, coordonnateur à l'engagement international et à la mobilité étudiante du VCC. Il n'en est pas moins déterminé à promouvoir les séjours d'études au niveau collégial, ayant lui-même été profondément marqué par son expérience à l'étranger.

L'équipe du VCC voit l'avenir avec optimisme : les travaux pour le nouveau centre de l'énergie propre et de l'innovation automobile sont en cours, et ce dernier pourrait bien devenir une source prometteuse de boursier·ères BRE.

« Nous collaborons avec divers établissements, collèges et universités de recherche à travers le Canada, ce qui permet de renforcer à la fois les capacités du VCC et la réputation du pays en matière d'éducation et d'adaptation aux changements climatiques », explique M^{me} Laird.

Bilal Shakir, étudiant au premier cycle de la University of Calgary, en expédition pour observer les chimpanzés en Ouganda



Annexe I

LISTE COMPLÈTE DE TOUS LES PROJETS DU PROGRAMME BRE

PROJETS EN COURS

PROJETS BRE DE 2019

ÉTABLISSEMENT	PROVINCE	TITRE DU PROJET
Dalhousie University	Nouvelle-Écosse	Acquérir des perspectives mondiales sur le développement durable grâce à l'éducation aux Bahamas
Université McGill	Québec	L'adaptation climatique et le renforcement de la résilience : politiques, recherche et pratiques
Université de Montréal	Québec	Renforcement d'un réseau mondial de jeunes leaders engagés pour l'inclusion dans la santé et le développement durable face aux vulnérabilités sociales et environnementales
University of Manitoba	Manitoba	Promouvoir les langues, les savoirs, l'apprentissage et le territoire autochtones
University of Saskatchewan	Saskatchewan	Renforcer les capacités pour lutter contre les maladies non transmissibles dans les Caraïbes
Western University	Ontario	Un réseau de recherche pour renforcer la résilience des collectivités face aux catastrophes

PROJETS BRE-CNS – AFRIQUE DE L'OUEST

ÉTABLISSEMENT	PROVINCE	TITRE DU PROJET
Carleton University	Ontario	Wurin ta na yin rubutu (Une chambre à soi pour écrire)
Université Concordia	Québec	L'égalité des genres et la décolonisation du savoir : collaboration transnationale entre l'Afrique de l'Ouest et le Canada
Université McGill	Québec	Netlinks : un réseau bilingue de chercheur·ses et d'agent·es de changement pour accroître l'équité en matière de santé et la croissance durable inclusive dans les régions rurales de l'Afrique de l'Ouest
Queen's University	Ontario	Recherche participative axée sur la collectivité sur l'équité en santé et les systèmes d'éducation inclusifs pour les personnes handicapées et leurs familles
Université de Montréal	Québec	Renforcement des ressources humaines et de la recherche en santé des femmes/adolescentes/filles (FAF) dans les pays associés à la CEDEAO et en République démocratique du Congo
Université de Sherbrooke	Québec	Formation de chercheur·e.s, acteurs de changement, à partir d'un projet d'éducation entrepreneuriale des femmes de l'Afrique de l'Ouest
University of Alberta	Alberta	Sur la voie de la responsabilité sociale et du leadership mondial
University of Calgary	Alberta	S'allier pour innover en matière de travail social dirigé par les femmes et de sciences sociales en Afrique de l'Ouest
Université d'Ottawa	Ontario	Recherche ouverte sur l'innovation en Afrique : des chercheur·ses nouveaux et émergents en Afrique de l'Ouest
University of Saskatchewan	Saskatchewan	La sécurité de l'eau pour favoriser l'égalité entre les sexes et la résilience aux changements climatiques en Afrique de l'Ouest
Western University	Ontario	Renforcer la capacité de recherche et d'application des connaissances pour favoriser la résilience aux changements climatiques, la sécurité alimentaire et des moyens de subsistance pérennes en Afrique de l'Ouest

PROJETS BRE DE 2024

ÉTABLISSEMENT	PROVINCE	TITRE DU PROJET
Algoma University	Ontario	Formation de chefs de file mondiaux : expériences axées sur la communauté pour continuer la décolonisation et améliorer l'éducation interculturelle
Mount Royal University	Alberta	Créer des chefs de file et des communautés grâce au sport
Toronto Metropolitan University	Ontario	De l'eau pour la vie : renforcer la résilience des collectivités dispersées et des réserves du nord de la Colombie
University of Northern British Columbia	Colombie-Britannique	La diffusion du savoir : les connaissances qui voyagent, partie II
University of Prince Edward Island	Île-du-Prince-Édouard	Intégrer des activités de recherche et de formation multidisciplinaires, novatrices et axées sur la collectivité pour améliorer la pérennité des moyens de subsistance dans une région agricole du Kenya
University of Victoria	Colombie-Britannique	La diplomatie universitaire en action

PROJETS BRE DE 2025

ÉTABLISSEMENT	PROVINCE	TITRE DU PROJET
Collège Canadore d'arts appliqués et de technologie	Ontario	Des partenariats pour atteindre des objectifs et bâtir de meilleures collectivités
Carleton University	Ontario	L'adaptation comme moyen de résilience : stratégies interdisciplinaires en biodiversité, santé, eau et agriculture pour lutter contre les changements climatiques
Université Concordia	Québec	Initiative de polygénération durable au profit des collectivités
Collège Durham	Ontario	Programmes d'échanges étudiants à l'étranger pour favoriser la résilience des collectivités : agriculture urbaine durable, formation, renforcement des capacités et échange d'innovations
Collège Humber de technologie et d'enseignement supérieur	Ontario	De jeunes leaders pour l'action climatique
Université McGill	Québec	Collaboration transnationale pour la justice climatique par l'entremise de litiges stratégiques et de recherches juridiques
Collège Mohawk d'arts appliqués et de technologie	Ontario	Outiller les leaders de demain dans le domaine de la santé : formation en imagerie pédiatrique dans des régions urbaines et rurales du Guyana
Collège de North Island	Colombie-Britannique	Autochtoniser la réponse aux changements climatiques : favoriser la résilience interculturelle et interdisciplinaire grâce aux études à l'étranger
Queen's University	Ontario	Des connaissances transdisciplinaires à la transformation sociale : construire des collectivités résilientes aux changements climatiques au moyen du co-développement
University of British Columbia	Colombie-Britannique	Formation collaborative sur des enjeux touchant l'océan Pacifique (programme PROTÉGÉ)
Toronto Metropolitan University	Ontario	Un lien eau-énergie durable pour une économie circulaire
Trent University	Ontario	Un plan d'action commun à l'échelle mondiale pour une seule santé et un seul climat
Université de Montréal	Québec	Mobilisation et renforcement de capacités des jeunes leaders mondiaux dans l'adaptation aux changements climatiques

PROJETS BRE DE 2025

ÉTABLISSEMENT	PROVINCE	TITRE DU PROJET
Université du Québec à Rimouski	Québec	Innovons ensemble pour le climat : jeunes leaders du Canada et du Maghreb pour la résilience climatique
University of Calgary	Alberta	Un climat changeant : éducation et résilience communautaire
University of the Fraser Valley	Colombie-Britannique	Le leadership de la jeunesse en matière d'action climatique pour des collectivités résilientes, inclusives et équitables
University of Victoria	Colombie-Britannique	Faire face aux problèmes complexes ensemble : la résilience des collectivités et l'adaptation aux effets des changements climatiques
University of Waterloo	Ontario	Au-delà des frontières : apprendre ensemble comment lutter contre les changements climatiques et la pollution par le plastique pour bâtir des collectivités résilientes en Afrique
Collège communautaire de Vancouver	Colombie-Britannique	Lutter contre les changements climatiques en Asie et dans le Pacifique : tirer profit des projets de mobilité universitaires en Asie et dans le Pacifique pour favoriser l'action climatique
Vancouver Island University	Colombie-Britannique	Face aux changements climatiques : les jeunes Canadiens-Sénégalais œuvrent ensemble vers une réduction des risques climatiques et sanitaires
Wilfrid Laurier University	Ontario	Partenariat entre l'Université du Ghana et la Wilfrid Laurier University pour la résilience communautaire, les droits de la personne et la migration dans un monde marqué par les changements climatiques
Université York	Ontario	L'initiative interdisciplinaire du Canada et de l'hémisphère sud en matière de changements climatiques et de déplacements : les cas du Costa Rica, du Ghana et des Philippines

PROJETS ACHEVÉS

PROJETS BRE DE 2017 (ACHEVÉS EN DÉCEMBRE 2023)

ÉTABLISSEMENT	PROVINCE	TITRE DU PROJET
McMaster University	Ontario	Des boursier·ères de la reine Elizabeth II pour renforcer les systèmes de santé et sociaux
Mount Royal University	Alberta	Programme de stages à l'étranger pour les chefs de file sportifs
Ontario Tech University	Ontario	Imaginer des carrières internationales en tant que chercheur·ses BRE
Queen's University	Ontario	Imaginer des solutions novatrices et axées sur la collectivité pour les personnes handicapées
Simon Fraser University	Colombie-Britannique	Stagiaires et chercheur·ses pour un monde axé sur le développement durable
St Francis Xavier University	Nouvelle-Écosse	Apprentissage par immersion au Ghana
Université de Montréal	Québec	Renforcement d'un réseau mondial de jeunes leaders engagés pour le développement des communautés
Université du Québec à Trois-Rivières	Québec	Formation scientifique d'étudiants indiens pour la recherche en énergie durable et en sciences biomédicales – Volet 2
University of Alberta	Alberta	Assurer un avenir mondial pour tous : le leadership étudiant au service du changement
University of Calgary	Alberta	Les jeunes dirigeant·es du développement international
University of Manitoba	Manitoba	Favoriser les partenariats entre la communauté et l'Université pour promouvoir la santé mondiale des peuples autochtones
University of New Brunswick	Nouveau-Brunswick	Adopter le point de vue des jeunes pour lutter contre les problèmes environnementaux et de santé au Malawi et dans les Caraïbes
University of Prince Edward Island	Île-du-Prince-Édouard	Intégrer des activités de recherche et de formation novatrices pour améliorer la pérennité des petits producteurs laitiers – Phase 2
University of Saskatchewan	Saskatchewan	L'expérience par l'apprentissage pour les professionnel·les de l'initiative One Health et de la santé de la planète : le cas des communautés canadiennes et africaines à risque
University of Toronto	Ontario	Mettre sur pied des communautés d'apprentissage collaboratif en matière de justice et de développement internationaux
University of the Fraser Valley	Colombie-Britannique	Renforcement des capacités en matière de politique et de planification au Kenya, en Tanzanie et en Inde : les systèmes alimentaires et la gestion de la croissance urbaine
University of Victoria	Colombie-Britannique	Stage de l'ANASE : un programme fondé sur l'expérience, le réseautage et la communauté
University of Waterloo	Ontario	Stages à l'étranger en entreprises sociales d'accès à l'électricité pour les étudiant·es de la University of Waterloo
Vancouver Island University	Colombie-Britannique	Réseau de connaissances en renforcement de la résilience dans les collectivités côtières
Wilfrid Laurier University	Ontario	Partenariat entre la Wilfrid Laurier University et le Ghana pour les droits de la personne, la criminologie et la justice sociale

PROJETS BRE-CNS (ACHEVÉS EN DÉCEMBRE 2021)

ÉTABLISSEMENT	PROVINCE	TITRE DU PROJET
Carleton University	Ontario	Transformations sociétales et changements climatiques : former la prochaine génération de chercheur·ses en Afrique subsaharienne (chercheur·ses de niveau supérieur Nextgen Climate Change)
Lakehead University	Ontario	Agrobiodiversité, nutrition et marketing durable liés aux cultures ancestrales en Équateur et au Canada
Université McGill	Québec	Réseau interdisciplinaire de recherche axé sur les solutions visant à accroître les moyens de subsistance ainsi que la sécurité alimentaire et nutritionnelle des adolescentes et femmes agricultrices des régions rurales du Ghana
Queen's University	Ontario	Réseau de chercheur·ses BRE pour l'équité en santé maternelle et infantile
Simon Fraser University	Colombie-Britannique	Fournir de l'eau potable et des cultures de serre dans une optique de pérennité
Toronto Metropolitan University	Ontario	Renforcer la résilience des aquifères côtiers et l'utilisation des eaux souterraines pour contrer les effets des changements climatiques dans les Caraïbes
Université de Moncton	Nouveau-Brunswick	Développement des « leaders » pour une meilleure nutrition des filles et des femmes, un incontournable pour le mieux-être des populations d'Afrique de l'Ouest et Centrale
Université de Montréal	Québec	Bourses de recherche destinées aux chercheur·ses doctoraux, postdoctoraux et en début carrière du Canada et de Chine dans les domaines du droit et de la santé
Université du Québec en Outaouais	Québec	Partenariat pour l'amélioration de la santé maternelle et infantile en Afrique de l'Ouest à l'aide de la santé numérique
University of Alberta	Alberta	Tous ensemble – Consolider les partenariats entre le Ghana et le Canada en matière de santé maternelle, néonatale et infantile
University of Calgary	Alberta	Programme BRE-CNS (développement international)
University of New Brunswick	Nouveau-Brunswick	Formation en entrepreneuriat pour le Canada, l'Inde, la Chine et le Ghana
Université d'Ottawa	Ontario	Réseau ouvert de recherche sur l'innovation en Afrique (Open AIR) : programme de bourses de recherche pour les chercheur·ses nouveaux et émergents
University of Regina	Saskatchewan	Programme BRE-CNS de la University of Regina : des approches novatrices pour lutter contre les changements climatiques
University of Saskatchewan	Saskatchewan	Bourses d'études pour les chefs de file mondiaux – Recherche de solutions pérennes en matière de sécurité alimentaire et de nutrition pour les femmes et les enfants : une approche réunissant trois pays
University of Toronto	Ontario	L'Alliance de données d'état civil du programme BRE
University of Victoria	Colombie-Britannique	Réglementer la mondialisation en Asie du Sud et du Sud-Est
University of Waterloo	Ontario	Assurer la sécurité de l'eau pour des collectivités saines et des moyens de subsistance pérennes
University of Winnipeg	Manitoba	Programme BRE pour chercheur·ses internationaux de la University of Winnipeg
Wilfrid Laurier University	Ontario	Renforcer les capacités en matière de gouvernance des systèmes d'alimentation urbains dans les villes des PRFI
Université York	Ontario	Économie de l'écologie, gouvernance commune et justice climatique

PROJETS BRE DE 2014 (ACHEVÉS EN DÉCEMBRE 2019)

ÉTABLISSEMENT	PROVINCE	TITRE DU PROJET
Brock University	Ontario	Programme de stages à l'étranger pour les chefs de file sportifs
Dalhousie University	Nouvelle-Écosse	Préparer les jeunes chercheur·ses BRE du Commonwealth à contribuer à un monde où les frontières sont floues
Emily Carr University of Art + Design	Colombie-Britannique	Chercheur·ses BRE Emily Carr en art, design et médias
Université Laurentienne	Ontario	Le cycle de vie minier : découverte, développement, idéation, licence sociale et environnement
Université McGill	Québec	Des préoccupations communes dans le Commonwealth : explorer des initiatives novatrices pour répondre aux enjeux en matière de santé, de bien-être et d'équité
Université McGill	Québec	Biologie quantitative et génétique médicale au service de la population mondiale
McMaster University	Ontario	Des boursier·ères de la reine Elizabeth II pour renforcer les systèmes de santé
Memorial University of Newfoundland	Terre-Neuve-et-Labrador	Mondialisation 101 MUN
Queen's University	Ontario	Chefs de file en matière de migration d'éléments près de la surface
Queen's University	Ontario	Bourses canadiennes du jubilé de diamant de la reine Elizabeth II pour l'excellence en réhabilitation dans des communautés internationales de la Queen's University
Saint Mary's University	Nouvelle-Écosse	Réduire la fracture numérique dans les régions rurales de l'Ouganda
Saint Mary's University	Nouvelle-Écosse	Utilisation novatrice des technologies de l'information et de l'agroalimentaire pour intégrer les préférences culturelles au secteur agroalimentaire canadien et jamaïcain
Simon Fraser University	Colombie-Britannique	Programme de formation du Canada et de l'Afrique subsaharienne en leadership en santé mondiale
Université de Montréal	Québec	Partenariats pour le leadership en santé dans un Commonwealth bilingue
Université du Québec à Trois-Rivières	Québec	Formation scientifique d'étudiant·es indiens pour la recherche en énergie durable et en sciences biomédicales
Université Laval	Québec	Réseau ULaval-Commonwealth : des forêts pour un monde en mutation
University of Alberta	Alberta	Génération mondiale : réseau pour l'énergie et l'environnement
University of Alberta	Alberta	Améliorer le bien-être individuel et collectif au sein du Commonwealth
University of British Columbia	Colombie-Britannique	LEADERS EN ÉCOLOGIE : programme de recherche pour la santé des forêts du Commonwealth
University of British Columbia	Colombie-Britannique	Solutions novatrices pour la mise au point et la gestion d'un réseau de transport résilient aux changements climatiques dans le sud de l'Asie : une approche fondée sur le cycle de vie
University of Calgary	Alberta	Stages de développement international de la University of Calgary et du jubilé de diamant de la reine Elizabeth II
University of Manitoba	Manitoba	Renforcer les partenariats internationaux entre les collectivités et l'Université pour favoriser la santé mondiale et des peuples autochtones
University of New Brunswick	Nouveau-Brunswick	Programme de boursier·ères du Commonwealth : des apprentissages en réseau au sein du Commonwealth
University of Northern British Columbia	Colombie-Britannique	Échanges interculturels de savoirs autochtones

PROJETS BRE DE 2014 (ACHEVÉS EN DÉCEMBRE 2019)

ÉTABLISSEMENT	PROVINCE	TITRE DU PROJET
University of Ontario Institute of Technology	Ontario	Les boursier-ères de la reine Elizabeth II du University of Ontario Institute of Technology
Université d'Ottawa	Ontario	Renforcer l'apprentissage par l'expérience, les capacités et l'échange des savoirs par le réseau AIMS-NEI et de nouveaux partenariats au sein du Commonwealth
University of Prince Edward Island	Île-du-Prince-Édouard	Intégrer des activités de recherche et de formation novatrices pour améliorer la pérennité des petits producteurs laitiers
University of Regina	Saskatchewan	Bourses du jubilé de diamant de la reine Elizabeth II de la University of Regina
University of Saskatchewan	Saskatchewan	Partenariats communautaires pour la sécurité alimentaire et la santé
University of the Fraser Valley	Colombie-Britannique	Les systèmes alimentaires urbains à Dar es Salaam, à Nairobi et dans la vallée du Fraser : renforcer les capacités en matière de politiques et de planification
University of Toronto	Ontario	L'innovation inclusive en matière de développement : mettre sur pied un réseau étudiant de leaders en innovation
University of Toronto	Ontario	Centre des études critiques du développement de la University of Toronto à Scarborough
University of Toronto – University of St. Michael's College	Ontario	Enseignement de la littérature et des langues autochtones en Afrique du Sud
University of Toronto – Victoria University	Ontario	Accroître l'enseignement en santé et en sciences
University of Toronto – University of Trinity College	Ontario	Partir sur de bonnes bases : faire progresser le développement et la prospérité des populations autochtones et colonisatrices au sein du Commonwealth
University of Toronto – University of Trinity College	Ontario	La recherche en immunologie en tant que plateforme pour des partenariats internationaux pérennes
University of Victoria	Colombie-Britannique	Programme coop Canada-Commonwealth : former des étudiant-es aux cycles supérieurs conscients du monde grâce à l'apprentissage intégré au travail à l'étranger dans le domaine de la science, des technologies, de l'ingénierie et des mathématiques
University of Victoria	Colombie-Britannique	Traverser les frontières : apprentissage expérientiel et recherche au sein du Commonwealth
University of Waterloo	Ontario	Renforcer les capacités en matière de recherche dans les pays à revenu faible et intermédiaire par l'entremise de l'initiative de l'Indice mondial du mieux-être
University of Waterloo	Ontario	Programme d'échange entre les étudiant-es aux cycles supérieurs de la University of Waterloo et de Singapour en informatique quantique et en technologie
University of Windsor	Ontario	Une collaboration internationale en matière de soins palliatifs : amener les chercheur-ses et les populations à appuyer les pratiques exemplaires
University of Windsor	Ontario	Bourses du Commonwealth canadien en eau et en énergie
University of Winnipeg	Manitoba	Futurs chercheur-ses du jubilé de diamant de la reine Elizabeth II de la University of Winnipeg
University of Winnipeg	Manitoba	Anciens chercheur-ses et stagiaires du jubilé de diamant de la reine Elizabeth II de la University of Winnipeg
Vancouver Island University	Colombie-Britannique	Renforcer la résilience dans les collectivités côtières
Western University	Ontario	Programme de maîtrise professionnelle sur les systèmes de santé mondiaux en Afrique
Western University	Ontario	Programme collaboratif de recherche et de formation sur les systèmes de santé mondiaux en Afrique
Wilfrid Laurier University	Ontario	Partenariat entre la Wilfrid Laurier University et le Ghana pour les droits de la personne et la justice sociale

Annexe 2

NOMBRE TOTAL DE BOURSIER-ÈRES BRE PAR UNIVERSITÉ CANADIENNE

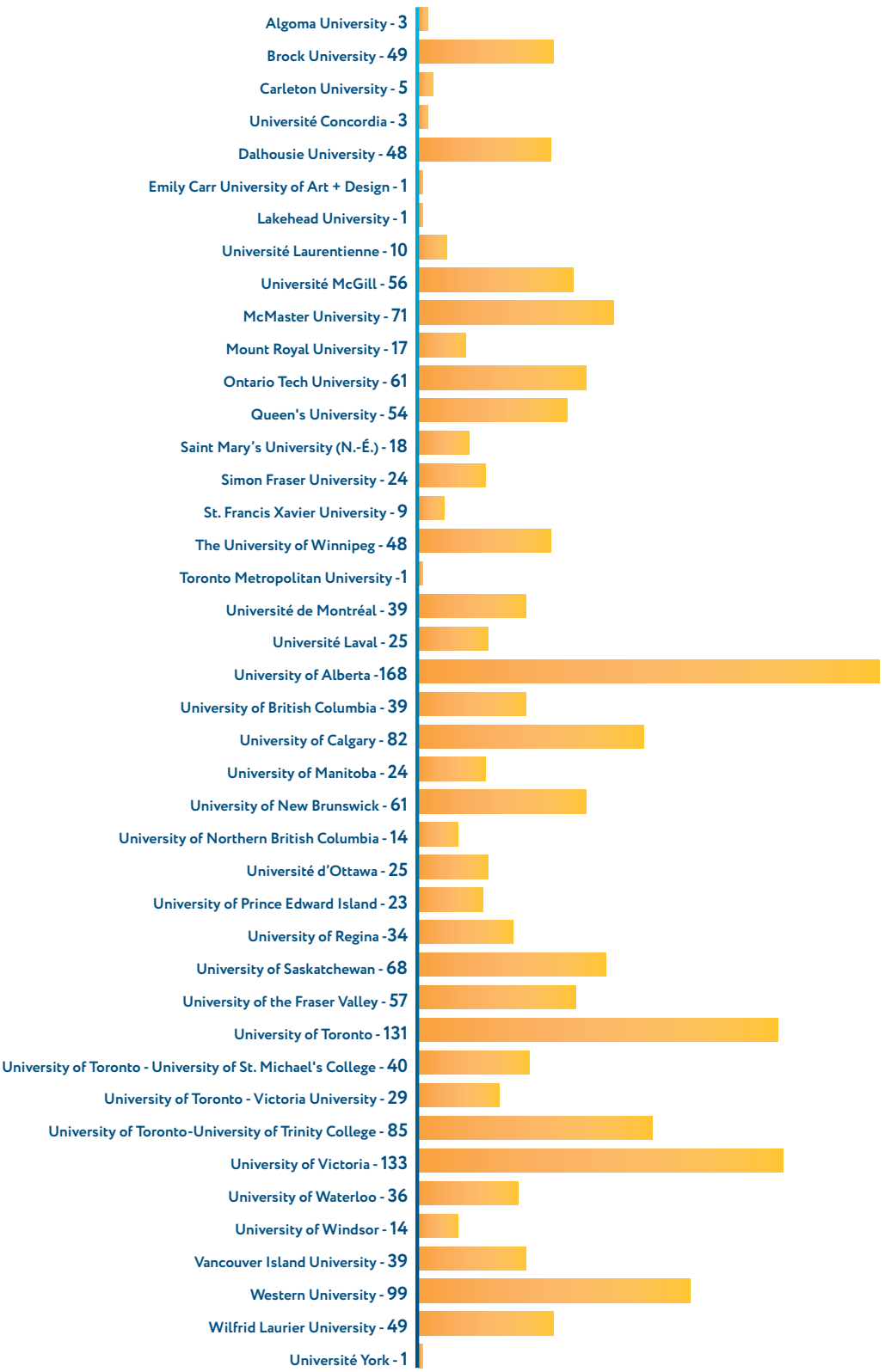
Établissement	Nombre de boursier-ères
Algoma University	3
Brock University	49
Carleton University	59
Université Concordia	11
Dalhousie University	54
Emily Carr University of Art + Design	4
Lakehead University	9
Université Laurentienne	18
Université McGill	131
McMaster University	92
Memorial University of Newfoundland	13
Mount Royal University	17
Ontario Tech University	70
Queen's University	88
Saint Mary's University (N.-É.)	25
Simon Fraser University	45
St Francis Xavier University	9
University of Winnipeg	74
Toronto Metropolitan University	20
Université de Moncton	7
Université de Montréal	94
Université du Québec à Trois-Rivières	15
Université du Québec en Outaouais	7

Établissement	Nombre de boursier-ères
Université Laval	41
University of Alberta	212
University of British Columbia	71
University of Calgary	114
University of Manitoba	48
University of New Brunswick	87
University of Northern British Columbia	17
Université d'Ottawa	59
University of Prince Edward Island	32
University of Regina	64
University of Saskatchewan	109
University of the Fraser Valley	72
University of Toronto	150
University of Toronto – University of St. Michael's College	43
University of Toronto – Victoria University	35
University of Toronto – University of Trinity College	91
University of Victoria	155
University of Waterloo	65
University of Windsor	18
Vancouver Island University	52
Western University	138
Wilfrid Laurier University	86
Université York	17

Total

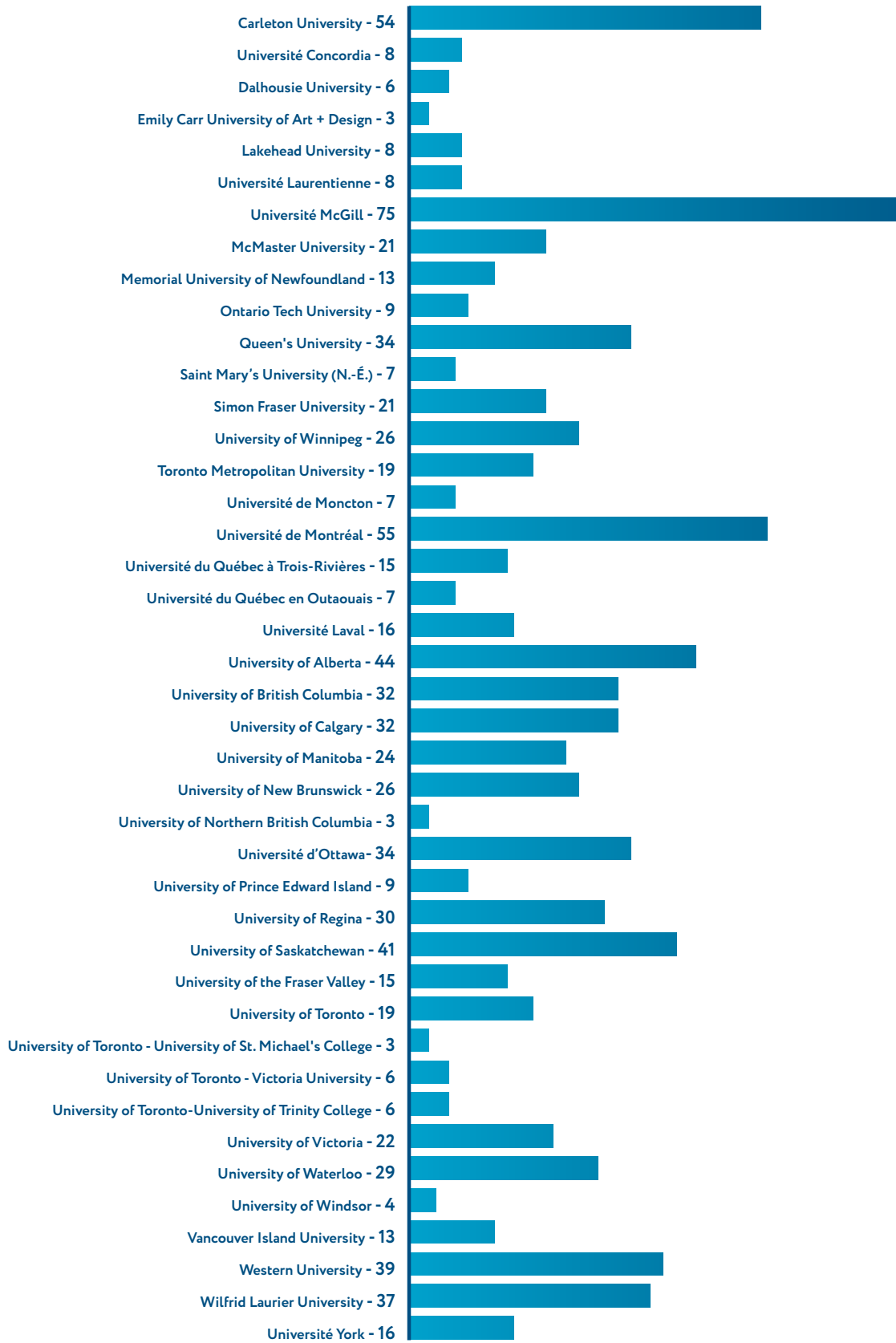
2 690

NOMBRE DE BOURSIER-ÈRES BRE DU CANADA PAR UNIVERSITÉ CANADIENNE



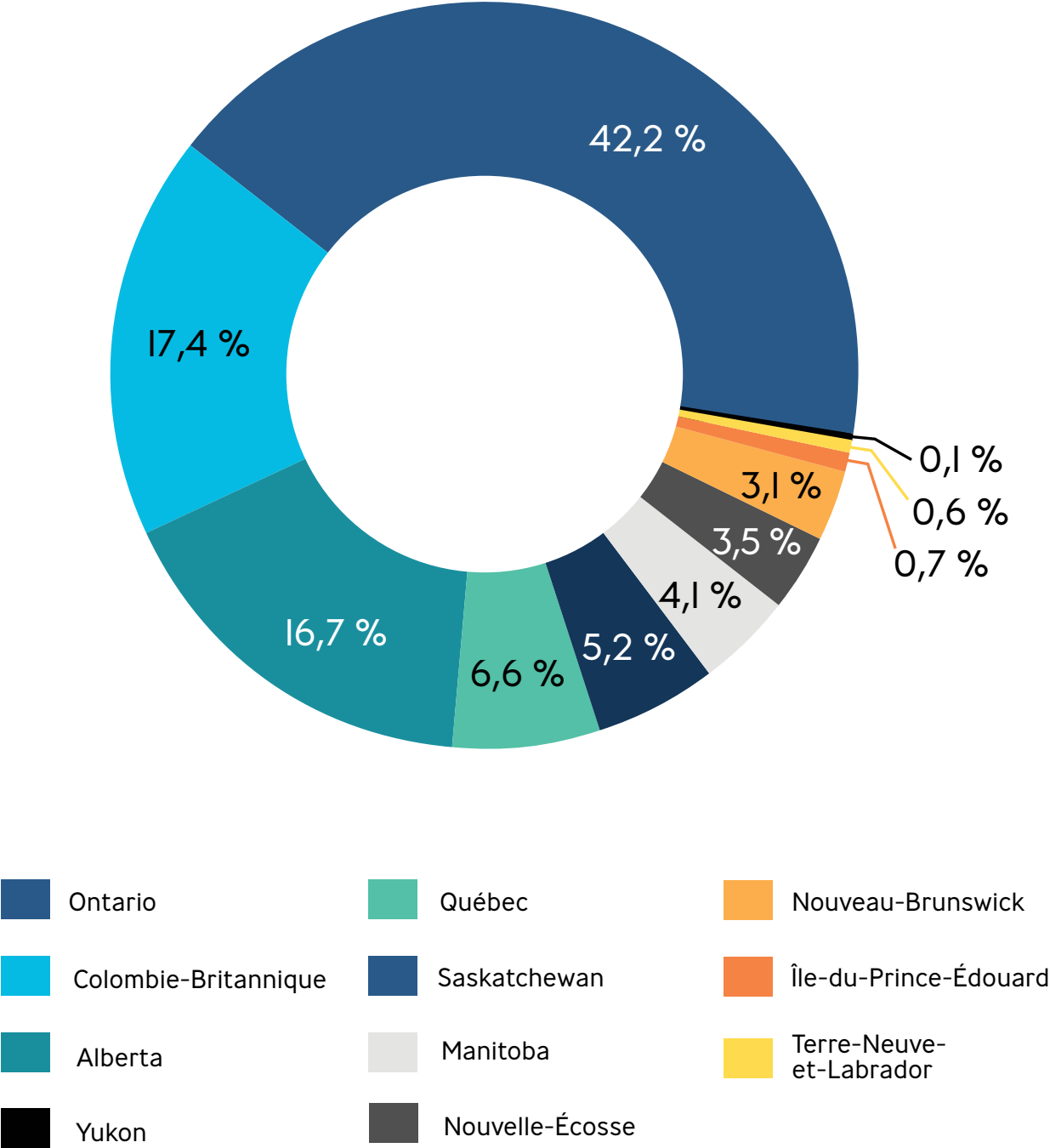
TOTAL: 1794

NOMBRE DE BOURSIER-ÈRES BRE DE L'ÉTRANGER PAR UNIVERSITÉ CANADIENNE



TOTAL: 896

POURCENTAGE DE BOURSIER-ÈRES PAR PROVINCE



Annexe 3

RAPPORTS FINANCIERS

BRE 2025 Rapport financier en date du 31 mars 2025							
	2025-2029	EF 2024-2025	EF 2025-2026	EF 2026-2027	EF 2027-2028	EF 2028-2029	Total réel/ prévision
	Budget	Total réel/ prévision	Prévision	Prévision	Prévision	Prévision	
Nombre de boursier·ères	551	57	123	160	124	87	551
Contribution totale du programme BRE	6 242 783,25	920 926,90	1 330 964,65	1 756 826,90	1 297 039,90	937 024,90	6 242 783,25
Contribution de l'établissement/ du partenaire	4 064 880,48	512 477,62	956 706,39	1 161 966,16	822 768,04	610 962,27	4 064 880,48
Grand Total	10 307 663,73	1 433 404,52	2 287 671,04	2 918 793,06	2 119 807,94	1 547 987,17	10 307 663,73

BRE 2024 Rapport financier en date du 31 mars 2025							
	2024-2028	EF 2023-2024	EF 2024-2025	EF 2025-2026	EF 2026-2027	EF 2027-2028	Total Actual/ Forecast
	Budget	Réel	Réel	Prévision	Prévision	Prévision	
Nombre de boursier·ères	132	2	26	52	42	12	134
Contribution totale du programme BRE	1 599 912,00	23 000,00	300 791,23	605 781,77	500 834,00	169 405,00	1 599 812,00
Contribution de l'université/ du partenaire	2 032 516,00	18 635,00	466 611,95	757 882,97	653 283,92	350 876,15	2 247 289,99
Grand Total	3 632 428,00	41 635,00	767 403,18	1 363 664,74	1 154 117,92	520 281,15	3 847 101,99

BRE – Afrique de l’Ouest Rapport financier en date du 31 mars 2025

	2020-2026	EF 2021-2022	EF 2022-2023	EF 2023-2024	EF 2024-2025	EF 2025-2026	Total Actual / Forecast
	Budget	Réel	Réel	Réel	Réel	Prévision	
Nombre total de boursier·ères	205	7	27	45	53	41	173
Contribution totale du programme BRE	2 899 999,98	45 570,02	365 084,01	569 248,46	769 829,51	808 585,73	2 558 317,73
Contribution de l’université/ du partenaire	4 322 595,67	670 996,56	869 880,41	1 172 098,73	1 309 920,93	693 620,08	4 716 516,71
GRAND TOTAL	7 222 595,65	716 566,58	1 234 964,42	1 741 347,19	2 079 750,44	1 502 205,81	7 274 834,44

BRE 2019 Rapport financier en date du 31 mars 2025

	2020 - 2025	EF 2020-2021	EF 2021-2022	EF 2022-2023	EF 2023-2024	EF 2024-2025	EF 2025-2026	Total Actual / Forecast
	Budget	Réel	Réel	Réel	Réel	Réel	Prévision	
Nombre total de boursier·ères	202	-	3	19	32	36	24	114
Contribution totale du programme BRE	1 792 764,00	-	15 343,00	202 681,08	371 746,21	429 486,39	231 037,87	1 250 294,55
Contribution de l’université/ du partenaire	1 970 709,50	19 480,00	117 798,28	363 969,58	363 107,76	506 309,92	202 568,86	1 573 234,40
GRAND TOTAL	3 763 473,50	19 480,00	133 141,28	566 650,66	734 853,97	935 796,31	433 606,73	2 823 528,95

QUEEN
ELIZABETH
Scholars

#QEScholars